

NÁVOD K POUŽITÍ DVOUPODLAŽNÍHO NÁVĚSU BURGERS CARROSSERIE

Česky



23. SRPNA 2023

BURGERS CARROSSIE

1. Úvod

Společnost Burgers Carrosserie vyrobila vaše vozidlo a dodala vám ho s maximální péčí. Je plně přizpůsobeno očekávanému použití. Tento návod byl napsán tak, aby vám umožnil optimální využití vozidla. Přečtěte si prosím pozorně tento návod. Byl sestaven tak, aby vám pomohl rychle se s vozidlem seznámit. V tomto návodu se dozvíte, jak používat vozidlo bezpečně a hospodárně. Vysvětluje se v něm také, že musíte na vozidle provádět údržbu, abyste je mohli bez problémů používat po mnoho let. Předpokládáme, že uživatel tohoto vozidla je držitelem alespoň řidičského oprávnění skupiny C nebo jeho ekvivalentu. Doufáme, že si užijete mnoho bezpečných kilometrů jízdy

2. Shrnutí návodu k použití

Tento návod se skládá z obecné části, části o podvozku, části o nástavbě a doplňkových částí týkajících se případných speciálních dílů. Výrobci těchto dílů vytvořili vlastní návody k použití. Ty byly zařazeny samostatně, aby vám poskytly ty správné informace. Měli byste si proto pozorně přečíst i tyto informace. Mohou se zabývat tématy, která nejsou zahrnuta v obecném návodu.

Obecné číslo v případě poruch +31 (0)85 02 27 788

V případě poruch, ke kterým dojde v zahraničí, jsme členy EBTS se sídlem v Hasseltu v Belgii
Kontakt: pan Stephan Surmont

- _ technická hlášení: tel. +32 (0)70 22 2123
- _ e-mailová platforma: platform@ebts.eu

Burgers-Carrosserie

Lakenblekerstraat 26
1431 GG Aalsmeer Nizozemsko
Tel.: +31 (0)85 02 27 700
E-mail: info@burgersgroup.com

Servis, opravy a údržba Burgers

Lakenblekerstraat 42
1431 GG Aalsmeer Nizozemsko
Tel.: +31 (0)85 02 27 700
Service.aalsmeer@burgersgroup.com

Servis, opravy a údržba Burgers

Zaadmarkt 18
1681 PD Zwaagdijk-Oost Nizozemsko
Tel.: +31 (0)85 02 27 730
Service.zwaagdijk@burgersgroup.com

Servis, opravy a údržba Burgers

Sint Joosterweg 11
6051 HE Maasbracht Nizozemsko
Tel.: +31 (0)85 02 27 740
Service.maasbracht@burgersgroup.com

3. Obsah

Úvod	1
Shrnutí návodu k použití	1
2. Před použitím	4
2.1 Připojení a rozpojení	4
2.2 Nakládání vozidla	5
2.3 Nosnost	5
2.4 Podběhy / nápravy / odpružení	5
2.5 Nastavení jízdní výšky	6
2.5.1 ECAS (provoz si vyhledejte v kapitole 1.10)	6
2.5.2 Smartboard (provoz si vyhledejte v kapitole 1.11)	6
2.5.3 TASC (provoz si vyhledejte v kapitole 1.13)	6
2.6 Brzdový systém	7
2.7 Kontrola brzdného systému	8
2.8 Pneumatiky/ráfky	8
2.9 Elektronické vzduchové odpružení (ECAS)	9
2.10 Nastavení jízdní výšky (SmartBoard)	10
2.11 Vzduchové odpružení s nastavením jízdní výšky (ECAS)	10
2.12 Vzduchové odpružení s nastavením jízdní výšky (TASC)	11
2.13 Smartboard, ovládací a indikační zařízení	12
2.14 Zařízení k zachycení pádu / podpěrné nohy přívěsu	13
2.15 Pneumatická a elektrická připojení na lehkovzdušné plošně	14
2.16 Pojistné ventily měchů vzduchové odpružení	15
2.17 Výměna kola	16
2.18 Utahovací momenty	17
2.19 Označení	17
3. Karoserie nástavby 1	18
3.1 Část vyústění podlahy	18
3.2 Spodní patro	18
3.3 Horní patro	18
3.4 Přední stěna	19
4. Ovládání nakládací zdvihací MD	19
4.1 Externí obsluha nakládací zdvihací plošiny MD	20
4.2 Otevírání a zavírání nakládací zdvihací plošiny	21
4.3 Provozní zábradlí nakládací zdvihací plošiny MD	22
4.4 Koncová část (bod)	22
4.5 Hydraulické čerpadlo (nakládací zdvihací plošina MD)	23
4.6 Elektrický hydroagregát vícepodlažní nakládací plošiny	23
4.7 Pojistková skříň nakládací plošiny Multi-Deck	24
4.8 Boční rampy MD-lift (zadní panel)	25
4.9 Portál / zadní strana	25
4.10 Provoz vnitřní a venkovní zvedací plošiny	26
5. Interiér	28
5.1 Zajišťovací zařízení	28
5.2 Nárazové desky	28
5.3 Osvětlení [interiér]	29
5.3.1 Vnitřní osvětlení	29
5.3.2 LED pásy na střeše uvnitř návěsu	29

5.3.3Stropní svítidla	29
5.4Volitelně: Extra žárovka se samostatným vypínačem	30
5.5Volitelně: pevná deska.....	30
5.6Osvětlení [exteriér]	31
5.7Hlavní vypínač.....	32
5.8Princip mechanického systému řízení.....	33
5.9Baterie a nabíjecí proud.....	34
5.10Reflexní plochy a značení.....	34
5.11Bezpečnostní detaily	35
5.12Plán údržby	35
5.13Svařování na vozidle	36
5.14Povrchová úprava.....	36
5.15Změny na vozidle	36
5.16Servisní oddělení.....	36
6.Záruka.....	37
7.ODMÍTNUTÍ ODPOVĚDNOSTI SPOLEČNOSTI BURGERS-CARROSSERIE	38

4. Před použitím

Před použitím vždy zkontrolujte, zda je náklad řádně zajištěn a zda je spojení mezi tažným vozidlem a návěsem řádně provedeno, abyste předešli nehodám na silnici.

VEZMĚTE PROSÍM NA VĚDOMÍ! Poloměr opěrné nohy se liší od návěsu k návěsu. Liší se také výška točnice.

4.1 Připojení a rozpojení

Připojení návěsu:

- Umístěte návěs na zpevněný vodorovný povrch.
- Vždy odpojujte řízené návěsy s tahačem v poloze přímo před návěsem.
- To zjednodušuje připojení s klínem řízení pod návěsem.
- Zatáhněte ruční brzdou návěsu.
- Nastavte vzduchové odpružení tahače ke zdvihání.
- Spusťte podpěrné nohy.
- Odpojte všechny pneumatické a elektrické připojovací kabely.
- Odemkněte připojení tahače.
- Popojedte s tahačem trochu dopředu a snižte jeho vzduchové odpružení.
- Vyjed'te s tahačem zpod návěsu.
- Připojení návěsu se provádí v opačném pořadí.

POZOR! Před jízdou zkontrolujte, zda je vzduchové odpružení v jízdni poloze a je uvolněná ruční brzda.



4.2 Nakládání vozidla

Při nakládání vozidla vždy zajistěte bezpečné pracovní prostředí. Dodržujte maximální hmotnost vozidla a zatížení jednotlivých náprav. Rozložte náklad rovnoměrně po nakládací plošině. Používejte zabezpečovací vybavení vozidla, jako jsou upevňovací tyče, zajišťovací lišty, vázací oka, vázací popruhy, lanové háky a/nebo uzamykací systémy.

4.3 Nosnost

Celková nosnost se liší od návěsu k návěsu. Najdete ji na typovém štítku v přední části návěsu (na čele)

Výrobce	BURGERS CARROSSERIE BV	
Číslo typového schválení	e4*2007/46*0834	
Identifikační číslo vozidla	X L 9 0 V 1 5 2 7 2 1 4 6 7 X X X	
Číslo karoserie vozidla	NL	Technické údaje
OP2109950-20	42.000 kg	42.000 kg
Hlavní č. OP2109950	- 0- 15.000 kg	15.000 kg
Rok výroby 2021	- 1- 9.000-T kg	9.000-T kg
	- 2- 9.000-T kg	9.000-T kg
	- 3- 9.000-T kg	9.000-T kg
	Typ	BAO-03
	Obchodní název	BAO 15-27 GPL
www.burgersgroup.com	Lakenblekerstraat 26 1431 GG Aalsmeer	
Název Burgers carrosserie B.V.		

VB Chassis XL90D1518 označuje:

- Nosnost točnice je 15 t kg
- Nosnost nápravy je 18 t kg
- Celková hrubá nosnost = 33 t kg

4.4 Podběhy / nápravy / odpružení

Sada jednokolové nápravy s dvoudílným/třídílným nezávislým vzduchovým odpružením, vzduchové odpružení s ložiskovými pouzdry nenáročnými na údržbu.



4.5 Nastavení jízdní výšky

Standardně lze provozovat následujícími třemi způsoby:

4.5.1 ECAS (provoz si vyhledejte v kapitole 1.10)

Elektronicky ovládané vzduchové odpružení jízdní výšky pro všechny nastavené jízdní výšky - pomocí pulzního spínače na palubní desce, který si sami zajistíte na výškovou polohu.



4.5.2 Smartboard (provoz si vyhledejte v kapitole 1.11)

Návod k obsluze

Tlačítko - funkce

- Výběr následujícího položky menu nebo další možnosti
- Potvrzení a/nebo provedení aktuálně vybrané funkce
- Vrácení se o úroveň zpět v menu/nebo uložení nastavení

Zprávy

- Bliká indikační lampa: zkontrolujte aktuální zprávu

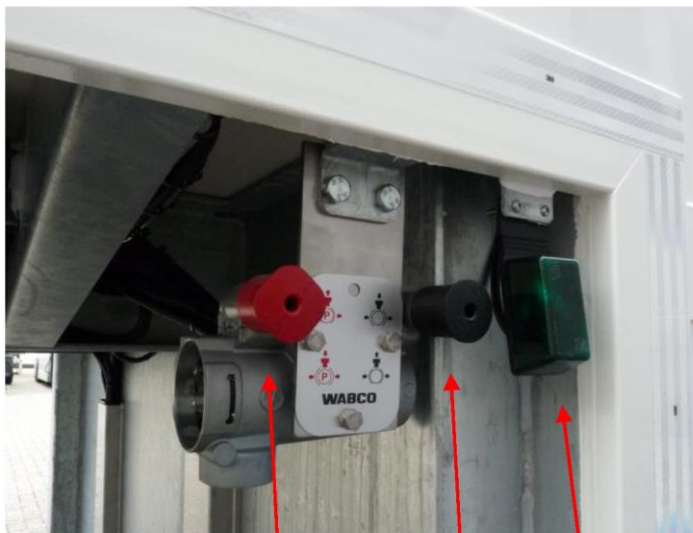


4.5.3 TASC (provoz si vyhledejte v kapitole 1.13)



4.6 Brzdný systém

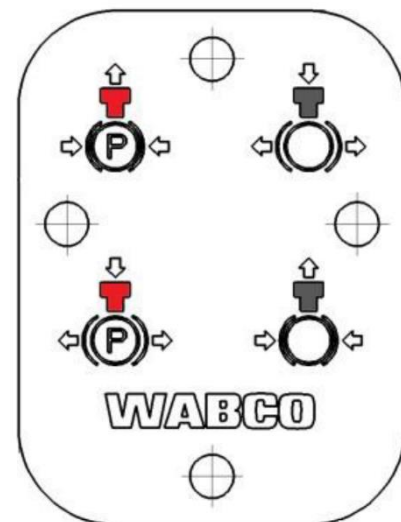
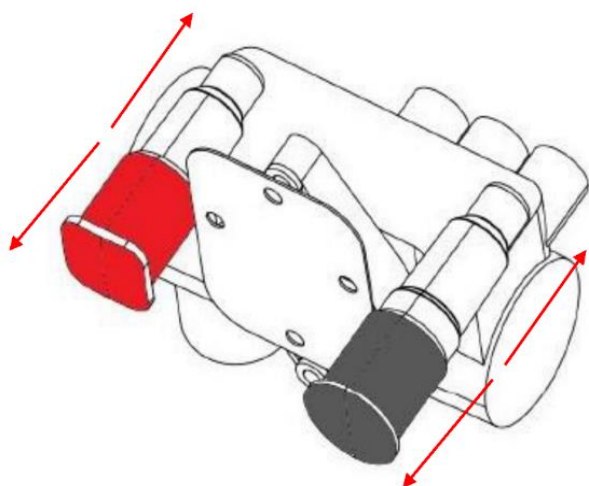
Vaše vozidlo je vybaveno dvouřadým brzdovým systémem WABCO EBS-E s elektronicky řízenou brzdou závislou na zatížení. Nastavení v závislosti na zatížení přizpůsobuje brzdový systém zatížení vozidla, kdy zohledňuje maximální přípustné zatížení náprav vašeho vozidla. Proto bude mít přetížení za následek sníženou funkci brzd. Parkovací brzda funguje pomocí pružinových brzdových válců.



Parkovací
brzda

Provoz
ní
brzda

signální světlo
(1.8)



Červené tlačítko nestisknuto: Ruční brzda návěsu je zapnutá.

Červené tlačítko stisknuto: Ruční brzda návěsu je vypnutá.

Černé tlačítko stisknuto: Režim měření vzdálenosti; provozní brzda návěsu je vypnutá. Po připojení návěsu se tlačítko samo resetuje.

Černé tlačítko nestisknuto: Provozní brzda návěsu je zapnutá. **Ta se po odpojení návěsu sama resetuje.**

4.7 Kontrola brzdného systému

Zelená kontrolka / výstražná indikace na levé straně hluboké korby návěsu se „rozsvítí“ při zapnutí zapalování (= kontrola světel).

Kontrolka / výstražná indikace zhasne při rychlosti $v \geq 7$ km/h. Pokud kontrolka / výstražná indikace nezhasne ani po rozjezdu, měl by řidič nechat opravit závadu v servisu Burgers Service, Repair & Maintenance. Události, ke kterým došlo během provozu vozidla, jsou uloženy v EBS E návěsu a lze je na dílně vyvolat pomocí diagnostického softwaru TEBS E.

4.8 Pneumatiky/ráfky

4-6 ocelových ráfků 11,75 x 22,5" kompenzace ET=65 mm, s pneumatikami 385/65 R22,5 plněnými dusíkem.

4.9 Elektronické vzduchové odpružení (ECAS)

Vzduchové odpružení je vybaveno systémem regulace jízdní výšky ECAS.

Elektronicky ovládaný systém vzduchového odpružení umožňuje ovládat řadu specifických funkcí, včetně:

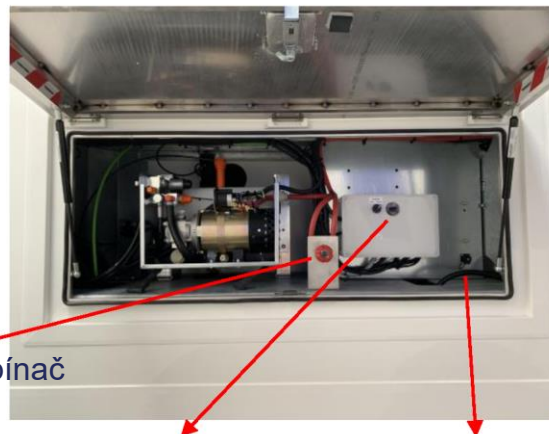
Nastavení jízdní výšky, různé nakládací a vykládací úrovně, udržování nakládací/vykládací úrovně v průběhu změny nákladu, pomoc při zatáčení, při rozjezdu a ovládání z kabiny tahače.

Systém ECAS namontovaný ve vašem vozidle je plně přizpůsoben použití vozidla.

Pozor! Funkčnost elektronického vzduchového odpružení závisí na napájení (24 V). Napájení je zajištěno pomocí mezikabelu EBS (ISO 7638). Pokud mezikabel EBS **není** připojen, elektronické vzduchové odpružení nebude fungovat



Dálkové ovládání ECAS



Hlavní vypínač

Voltmetr

Připojovací bod ECAS

4.10 Nastavení jízdní výšky (SmartBoard)



4.11 Vzduchové odpružení s nastavením jízdní výšky (ECAS)

Porucha ECAS (signální kontrolka (viz 1.7) bliká).

Když je tažené vozidlo mimo jízdní úroveň (kontrolka svítí trvale)

Pokud kontrolka zůstane svítit, došlo k nesouladu mezi aktuálně zvolenou a skutečnou úrovní jízdy vozidla.

Jízdní úroveň můžete změnit pomocí ovládací skříňky / dálkového ovládání ECAS, konzoly Smartboard nebo ventilu TASC.

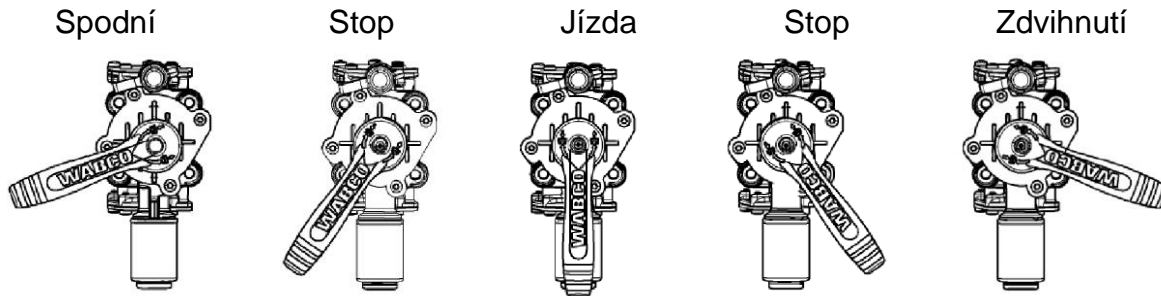
- V případě potřeby vraťte vozidlo na jízdní úroveň.
- Vybraná jízdní úroveň je referenční úrovní.
- Jeďte vozidlem pomalu rychlostí vyšší, než je nakonfigurovaná rychlost RTR (výchozí 30 km/h).
- Vozidlo pak automaticky pojede zvolenou jízdní úrovní.
- Blikající světlo znamená poruchu v části systému ECAS.

Nechte si přečíst diagnostickou paměť pomocí diagnostického softwaru TEBS E na pobočce Burgers Service, Repair & Maintenance a nechte poruchu opravit.

4.12 Vzduchové odpružení s nastavením jízdní výšky (TASC)

Kontrola vzduchového odpružení návěsu TASC kombinuje funkci zvedání/spouštění s úrovní návratu k jízdě (RTR).

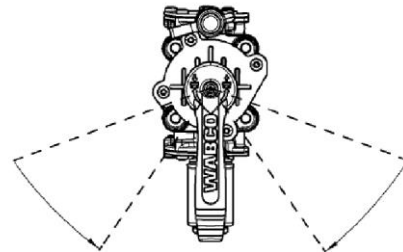
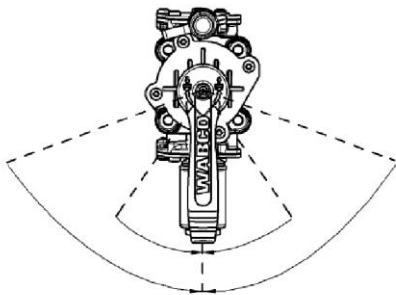
Po započetí jízdy se vzduchové odpružení vozidla automaticky vrátí na úroveň bezpečné jízdy.



Návrat do normální jízdní výšky (RTR)

Uzamčení snížení jízdní výšky

„Funkce mrtvého muže“



(RTR) Návrat na normální jízdní úroveň

Uzamčení snížení (jízdní výšky)

Ovládání mrtvého muže (= rukojeť s bezpečnostní funkcí vrácení pružiny)



Pokyny k obsluze TASC na trajektu:

- Zaparkujte tahač a návěs
- Odpojte napájecí kabel EBS z návěsu
- Pomocí TASC nastavte návěs do nejvyšší polohy
- Zvedněte zadní část tahače.
- Dejte obě opěrné nohy do normální polohy
- Snižte zadní část tahače
- Odpojte návěs od tahače.

4.13 Smartboard, ovládací a indikační zařízení

SmartBoard (konzola) je snadno použitelný multifunkční systém ke zvýšení bezpečnosti a účinnosti vozidel, jako jsou návěsy.



Wabco SmartBoard



Wabco SmartBoard nového typu

SmartBoard kombinuje následující funkce, například:

- Stav počítadla kilometrů zobrazuje ujetou vzdálenost (funguje bez napájení tahače)
- Indikace zatížení nápravy. Zobrazuje aktuální zatížení nápravy (indikace)
- Nastavení vzduchového odpružení jízdní výšky, nakládací a vykládací výšky
- Nastavení přednastavených jízdních výšek

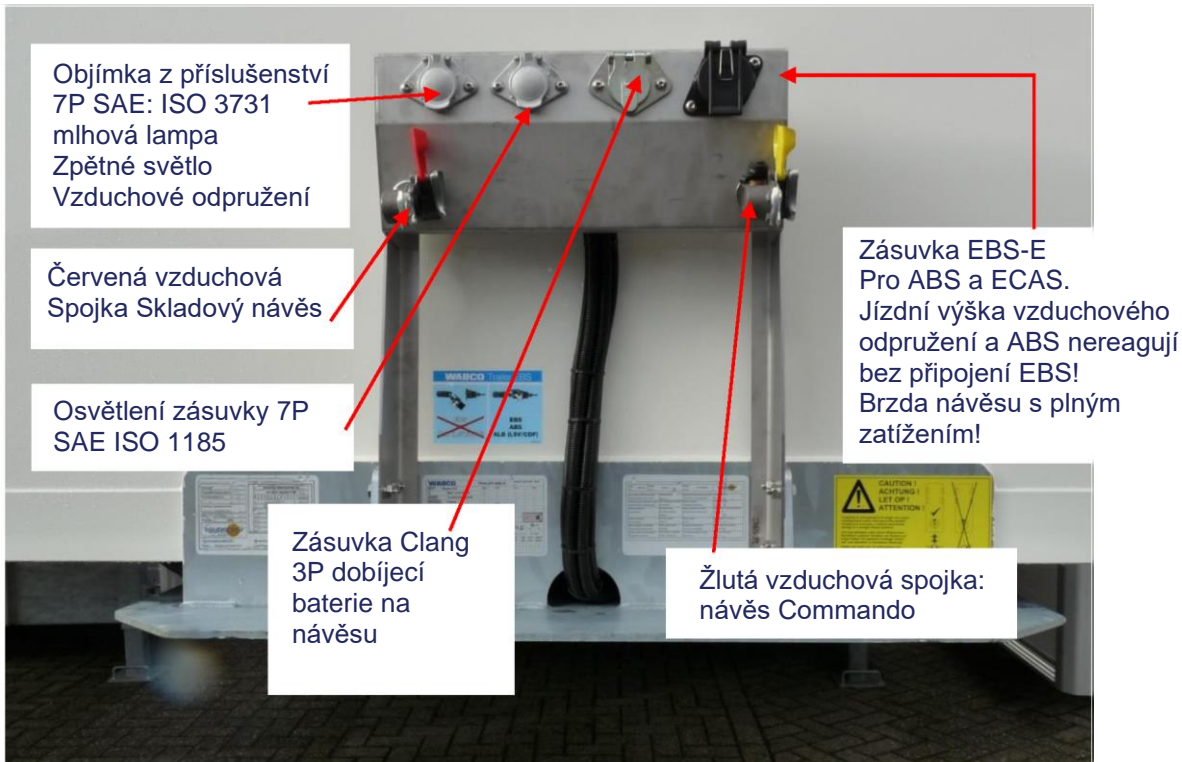
Viz pokyny a návod k obsluze dodavatele ZF / Wabco

4.14 Zařízení k zachycení pádu / podpěrné nohy přivěsu

Dva ruční mechanické zachycovače pádu s patkami, které lze vysunout nezávisle na sobě. Ke zdvižení návěsu do správné výšky by měl být použit tahač, aby bylo možné dostatečně vysunout zařízení k zachycení pádu.



4.15 Pneumatická a elektrická připojení na lehkovzdušné plošině



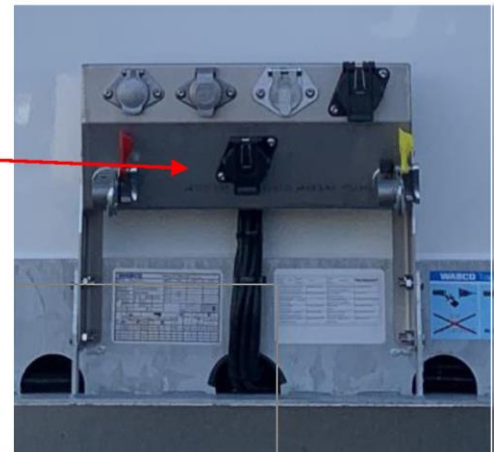
Namontováno v chráněné a zvýšené poloze vpředu, poloha přípojek ve směru jízdy při pohledu zleva doprava:

- 1 x 7P zásuvka SAE z příslušenství ISO 3731
- 1 x 7P zásuvka SAE ISO 1185
- 1 x 3P zásuvka Clang na dobíjení baterií
- 1 x 7P zásuvka EBS ISO7638

Níže:

- 1 x červený konektor Stock ISO 1728
- žlutý konektor Commando ISO 1728.

Zapojeno podle přiloženého schématu
Na vyžádání 15pólová zásuvka ISO 15098
(Viz foto vpravo)



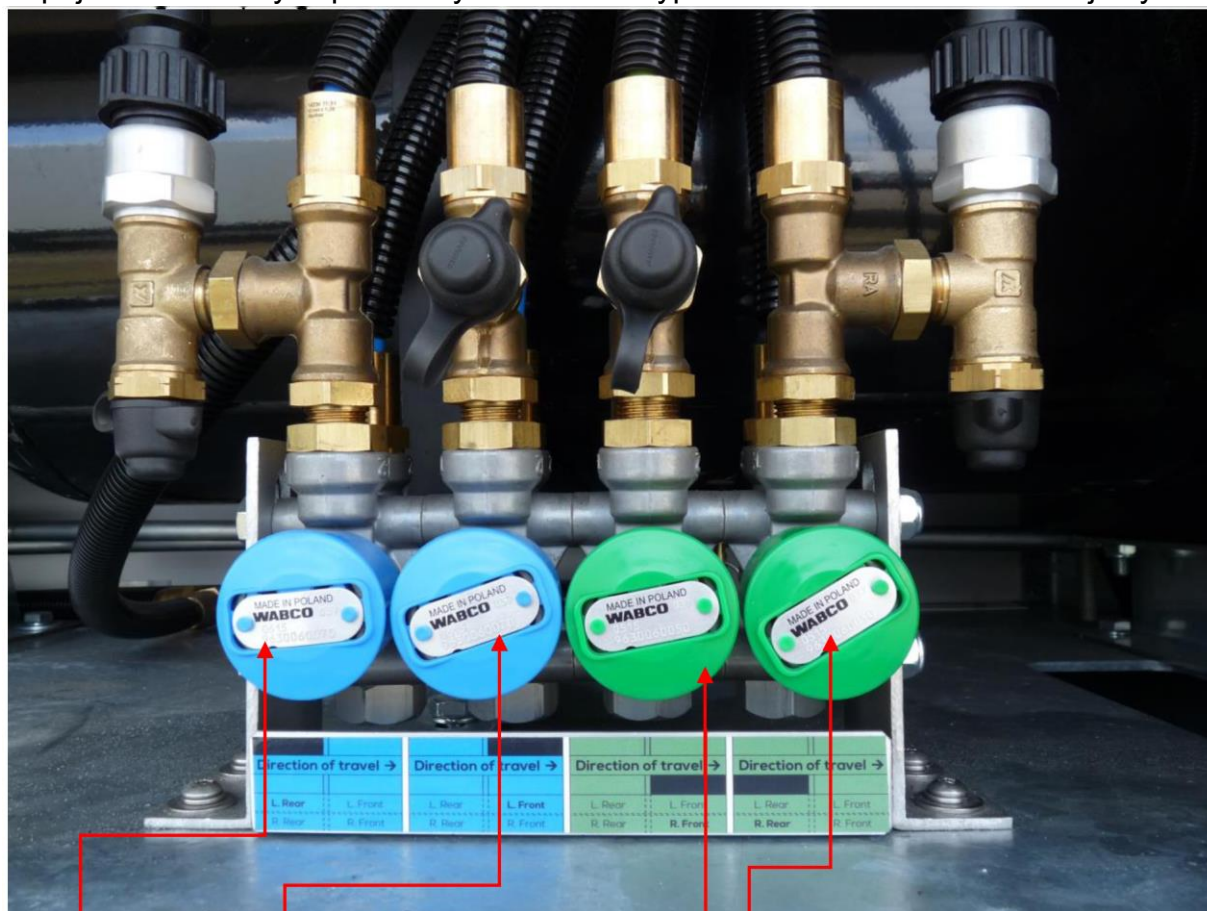
4.16 Pojistné ventily měchů vzduchové odpružení

V případě proražení pneumatiky se doporučuje vypustit měchy vzduchového odpružení nad defektním kolem (aby se předešlo vážnému poškození, ke kterému může dojít, pokud kolo s defektem nadále nese naložený náklad).

Tyto otočné knoflíky vypouštěcích ventilů jsou umístěny za levým zadním bočním poklopem nad zadní nápravou a měchy vzduchové pružiny se vypouštějí vytažením příslušného otočného knoflíku vypouštěcího ventilu směrem VEN!

Ve všech případech byste měli co nejdříve najít místo k zaparkování, aby bylo možné vyměnit kolo s defektem (s ohledem na místní dopravní předpisy a okolí zákroku).

Připojení vzduchových pružinových měchů k vypouštěcímu ventilu ve směru jízdy vozidla:



Měch vzduchové pružiny v
levé přední části

Měch vzduchové pružiny v
levé zadní části

Měch vzduchové pružiny v
pravé zadní části

Měch vzduchové pružiny v
pravé přední části

4.17 Výměna kola

Při výměně kola s defektem pneumatiky musí být návěs nastaven do nejvyšší jízdní polohy. Vytáhněte tlačítko k uvolnění nápravy defektního kola, přičemž nejprve uvolněte nápravu s prázdnou pneumatikou.

Náprava musí být zvednuta (pomocí zvedáku) na správném místě (pod podpěrnou „nohou“).

Alternativně lze vozidlo zvednout zvedákem pod příčnicí podlahy podběhu, ale pouze pokud je vozidlo **prázdné a nenaložené!** Podívejte se na nákres!

Výměnu kol by měla provádět pouze osoba s potřebnými znalostmi.



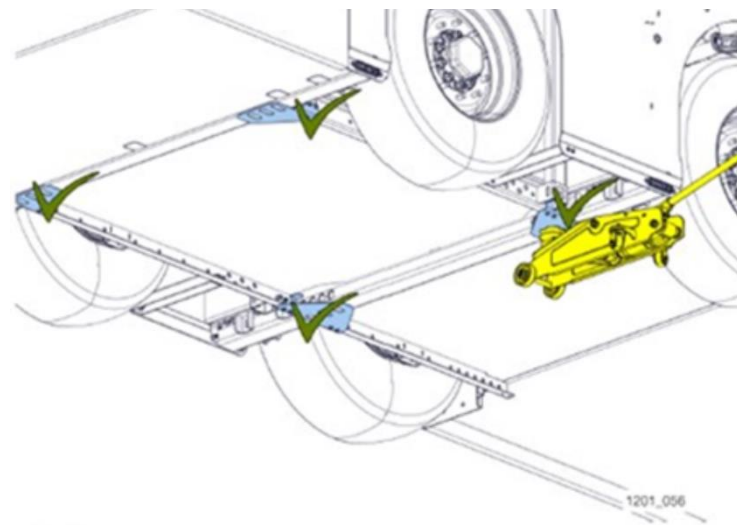
Krátké shrnutí výměny kola

Při výměně kola je třeba dodržovat následující postup, aby se předešlo poškození a nebezpečným situacím.

1. Nastavte vzduchové odpružení do nejvyšší polohy.
2. Vytáhněte uvolňovací tlačítko příslušného kola.
3. Pokud jde o druhou nápravu, odpojte zástrčku EBS*.
4. Pomocí zvedáku zvedněte nápravu

Vyměňte kolo

- ❖ Pokud EBS zůstane připojeno a 2. náprava je zvednutá, bude 1. náprava příliš zvednutá a hrozí prasknutí tlumiče nápravy 1.
- ❖ Pořadí výměny kola přední nápravy - nejvyšší vzduchové odpružení. Pořadí 1., 2., 4. a poté 5. krok.
- ❖ Pořadí u kola druhé nápravy je následující. 1., poté připojte zástrčku EBS a poté 2., 4. a 5. krok.
- ❖ Volant a náprava jsou při výměně stejné.



Ab.4-3

		Přívěs lze zvedat pouze z jednoho z bodů pro zdvih. Přívěs NESMÍ být naložen.
--	--	---

4.18 Utahovací momenty

Všechny šroubové spoje použité na vozidle musí být pravidelně kontrolovány, zda nejsou uvolněné. Níže je uvedena tabulka utahovacích momentů pro nejdůležitější spoje.

Popis	Značka	Rozměry	Utahovací moment	Komentář
Matice kol	Gigant	M-22 x 1,5	570 - 630 Nm	Viz příloha
Víčko náboje	Gigant		800 Nm	Viz příloha
Tlumič	Tridec	M-24	400 - 450 Nm	Viz příloha
Řízení vepředu	Tridec			Viz příloha
Řízení vzadu	Tridec			Viz příloha
Zadní dveře	Dhollandia			Viz příloha
Kingpin	GF	M-14	180 Nm	

4.19 Označení

Není povoleno odstraňování označení z vozidla. Obsahuje důležité pokyny pro použití a bezpečnost. Pokud dojde ke ztrátě označení (například v důsledku poškození nebo nástřiku), můžete si u Burgers Carrosserie BV objednat náhradní označení. Uveďte číslo podvozku vašeho vozidla

5. Karoserie nástavby 1

5.1 Část vyústění podlahy

Horní část konstrukce vyústění je osazena překližkovým podlahovým panelem s hladkou spodní a horní stranou bílé barvy.

5.2 Spodní patro

Spodní patro se skládá z hliníkových plechových profilů s žebrováním uložených příčně od vnitřní strany desky vyústění k zadní části.



5.3 Horní patro

Horní patro se skládá z hliníkových plechových profilů s žebrováním uložených příčně z vnitřní strany přední stěny dozadu.

Úplně na zadní straně podlahy instalujeme ochranu proti sevření nohou, která NESMÍ být umístěna ve složeném stavu. K dispozici jsou také 2 ochrany proti odvalení s nastaveným nerezovým profilem bez šroubů.



5.4 Přední stěna

Skládá se z překližkové desky o tloušťce 24 mm uvnitř i vně opatřené polyesterovou deskou v bílé barvě.

Max. poloměr hlavice 2040 mm (2,04 m).

6. Ovládání nakládací zdvihací MD

Návěs je vybaven zadními výklopnými dveřmi Dhollandia Multi-Deck. Vysvětlení k návěsu se zadními dveřmi a krátkými výklopnými zadními dveřmi si vyhledejte v kapitole 3.10 Zadní dveře.

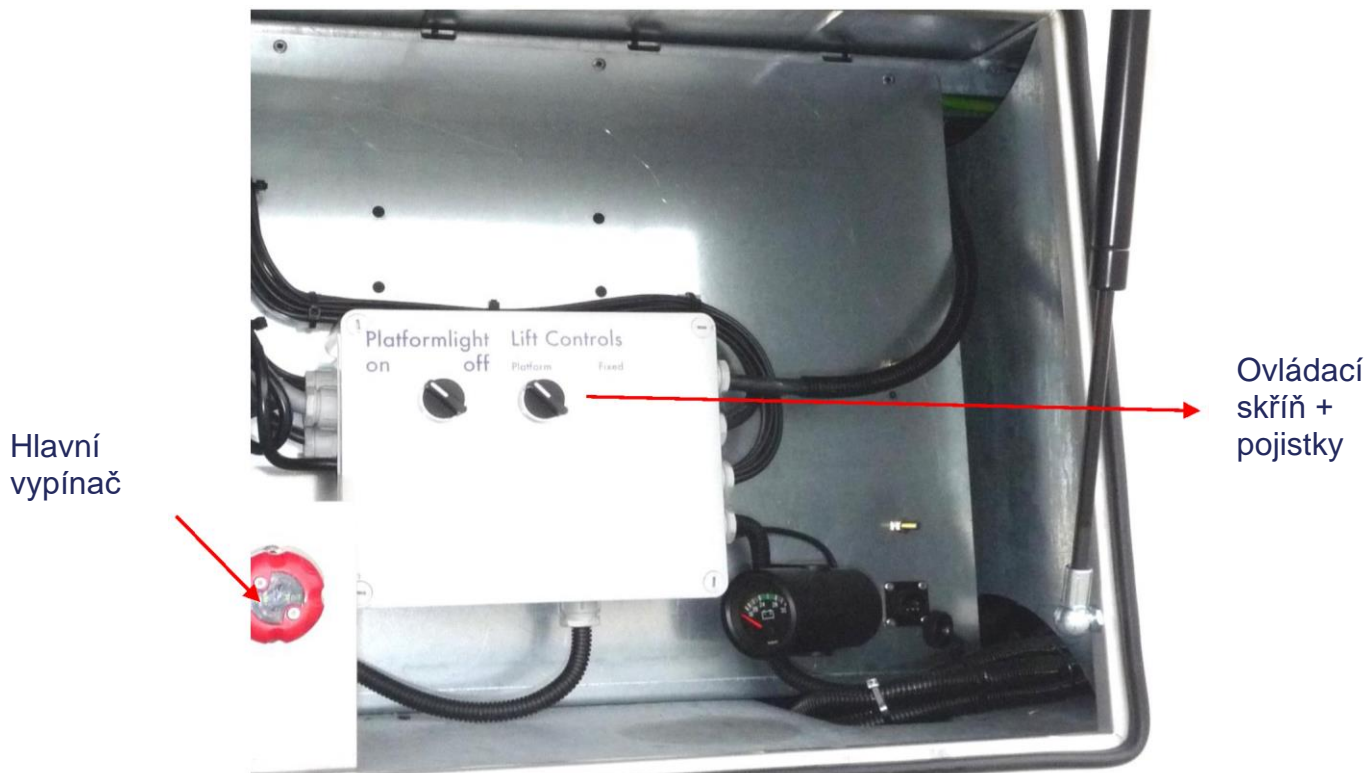
Níže je schéma instrukcí pro nakládací plošinu namontovanou na návěsu Burgers Double Deck.

Další informace a pokyny naleznete v samostatném návodu k obsluze pro zadní výklopné dveře.

Při používání nakládací plošiny zajistěte bezpečné pracovní prostředí, aby se nikdo nemohl zachytit mezi pohyblivé části nakládací plošiny.

Nejnovější verzi všech návodů si můžete také stáhnout z webových stránek DHOLLANDIA: www.dhollandia.com → výběr země a jazyka → Ke stažení → návody k obsluze →

... vyberte požadovaný návod



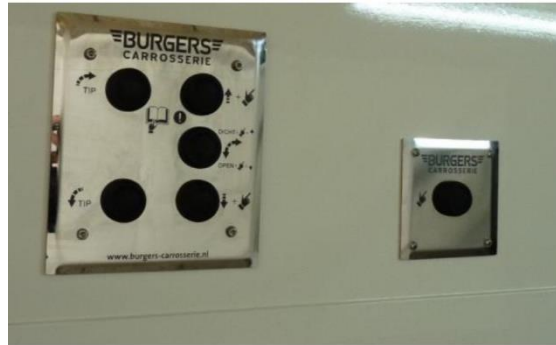
Pokud chcete obsluhovat zdvih, musí být zapnutý hlavní vypínač. Poté můžete zvolit ovládací skříň k ovládání na vnější straně návěsu nebo k ovládání brány. Po ukončení práce by měl být hlavní vypínač opět vypnut.



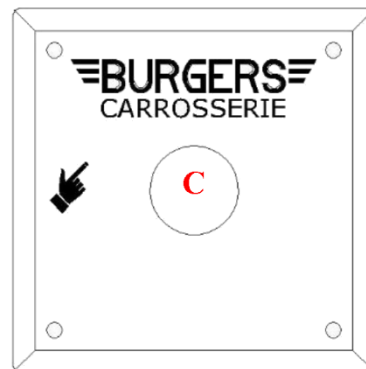
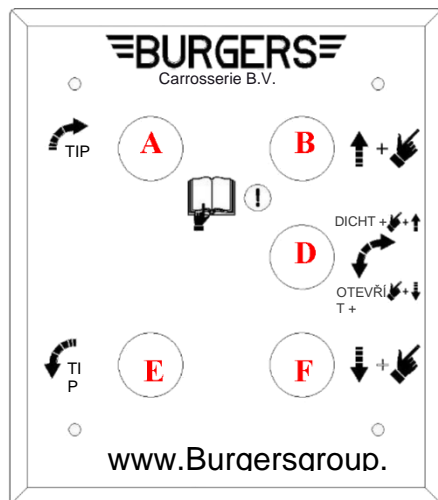
Zapnutí (obsluhy) = otočte spínač o čtvrt otáčky vypnutí
(Obsluhy) = spínač stiskněte

6.1 Externí obsluha nakládací zdvihací plošiny MD

Popis funkce	Deska ikony	Kódy ovládacích tlačítek
ZVEDNUTÍ plošiny (zvednout vodorovně)		B + C
SNÍŽENÍ plošiny (snížit vodorovně)		F + C
ZAVŘENÍ plošiny (zavěsit dolů)		D + B + C
OTEVŘENÍ plošiny (zavěsit dolů)		D + F + C
Koncová klapka (bod) ZAVŘENÁ		A + C
Koncová klapka (bod) OTEVŘENÁ		E + C



Napájení nakládací zdvihací plošiny MD	C
--	---

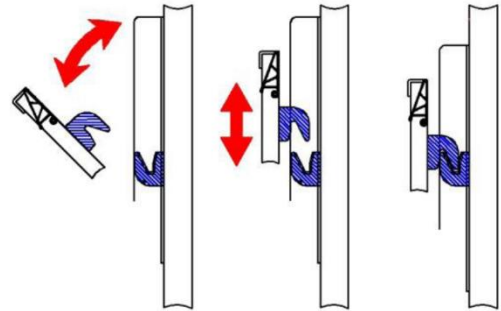


6.2 Otvírání a zavírání nakládací zdvihací plošiny

K otevření nakládací zdvihací plošiny je třeba provést následující kroky:



1. Koncová část (bod) zcela otevřená.
2. Po dobu jedné sekundy podržte D+F+C.
3. Zvedněte nakládací zdvihací plošinu, dokud se šipka nedostane do zelené zóny. Zajišťovací plechy na zdvihací plošině se zvednou ze zajišťovacích háků.



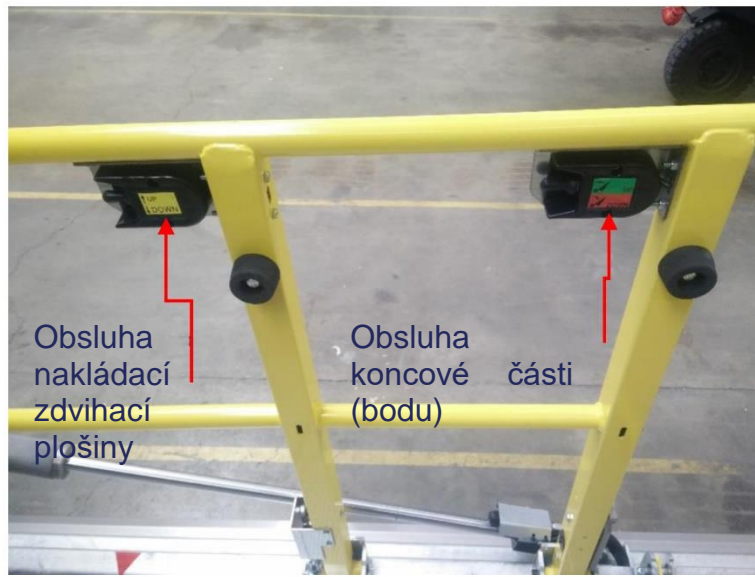
4. Odklopte nakládací zdvihací plošinu MD.
5. Zvedněte kolejnice a pevné desky do vzpřímené polohy.

K uzavření nakládací zdvihací plošiny je třeba provést následující kroky:

1. Uložte a uzamkněte zábradlí a pevné desky.
2. Zvedněte nebo snižte nakládací plošinu, dokud nebude šipka v zelené zóně.
3. Zavřete nakládací plošinu jedním plynulým a nepřerušovaným pohybem.
4. Spusťte plošinu tak, aby zajišťovací desky na zvedací plošině zapadly do zajišťovacích háků.
5. Zavřete špičatou část (bod).



6.3 Provozní zábradlí nakládací zdvihací plošiny MD



6.4 Koncová část (bod)

Při nakládání na nakládací rampu musí konec spočívat na nakládací rampě!

Pak při použití koncové části nejdříve zvedněte nakládací zdvihací plošinu a poté použijte koncovou část.

Koncová část by se **neměla** používat jako zarážka.

To může vést k nebezpečným situacím!

Koncová část (bod)



6.5 *Hydraulické čerpadlo (nakládací zdvihací plošina MD)*

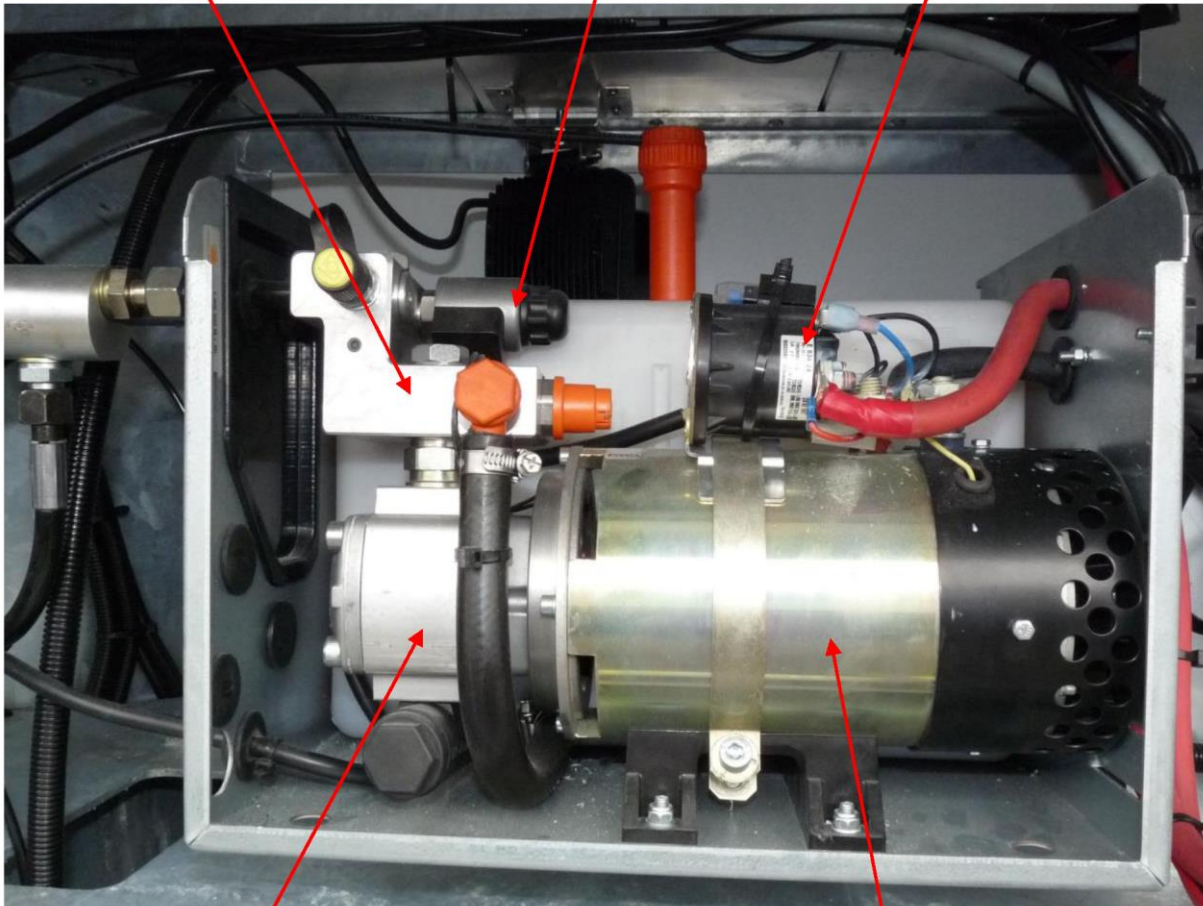
V zadním poklopu na pravé straně návěsu je hydraulické čerpadlo pro zadní výklopné dveře. Hlavní součásti jsou uvedeny níže.

6.6 *Elektrický hydroagregát vícepodlažní nakládací plošiny*

Logický ventil

Magnet ke zvedání a spouštění

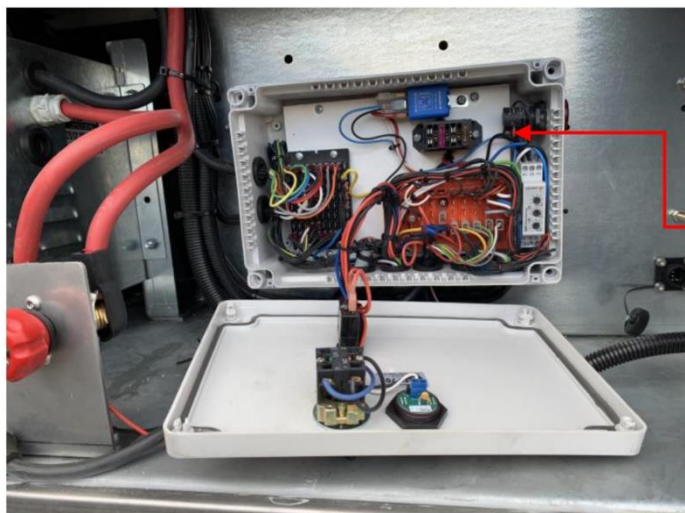
Startovací relé



Hydraulické čerpadlo

Elektromotor (3000 W, chlazený vzduchem)

6.7 Pojistková skříň nakládací plošiny Multi-Deck



Pojistky

Následující 4 pojistky jsou umístěny v elektrickém rozvaděči vedle hydraulického čerpadla zdvihací plošiny.

1. Náhradní
2. Blikající světlo podlahy (3A)
3. Náhradní (pracovní žárovka podlahy)
4. Pracovní osvětlení (5A)



Voltmetr

6.8 Boční rampy MD-lift (zadní panel)

Obě strany jsou opatřeny sklopnou pevnou deskou, která ve složeném stavu slouží i jako zábradlí.



6.9 Portál / zadní strana

Zadní strana návěsu ukončena nerezovými profily/plechem.

Nerezové profily na obou stranách plošiny + gumové těsnění zdvihací plošiny.



Patky z nerezové oceli namontované pod oběma zadními rohovými sloupky.

6.10 Provoz vnitřní a venkovní zvedací plošiny

Místo nakládací zdvihací plošiny MD může být návěs také vybaven zadními dveřmi a krátkými zadními výklopnými dveřmi.

Zadní dveře tohoto návěsu se otevírají pomocí pák. Když jsou zadní dveře otevřené, musí být páky dřív, než bude možné ovládat dveře zavazadlového prostoru, umístěny ve správném směru.

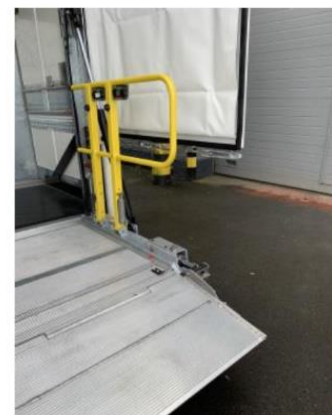
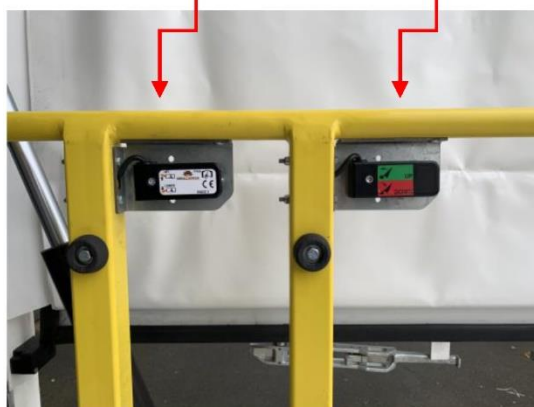


Když jsou dveře otevřené, lze nakládací zdvihací plošinu ovládat tak, jak je popsáno v kapitole [3.1 Externí obsluha nakládací zdvihací plošiny](#). To se provádí z vnější strany na straně návěsu. Rozdíl oproti tomuto návěsu je v tom, že na boku není žádná nálepka, která by indikovala, jak daleko musí být nejprve zvednuty zadní dveře; zadní dveře lze okamžitě otevřít. Ovládání zábradlí funguje stejným způsobem jako v kapitole [3.3 Obsluha zábradlí nakládací zdvihací plošiny MD](#), pouze zábradlí tohoto návěsu je o něco kratší než zábradlí návěsu s nakládací zdvihací plošinou MD. K ovládání zadních výklopných dveří a zábradlí platí pro koncovou část stejný návod k obsluze jako v kapitole [3.4 Koncová část \(bod\)](#).



Provoz nakládací zdvihací plošiny

Obsluha koncové části (bodu)

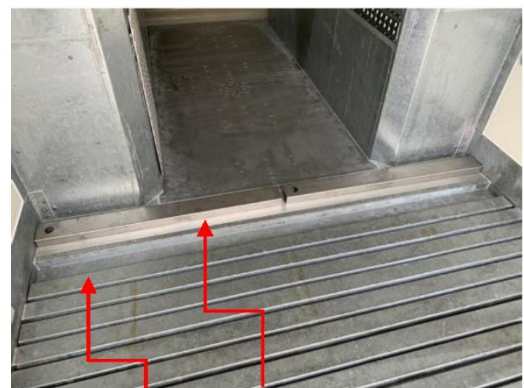


Jakmile je zdvihací plošina nahoře, lze vnitřní zdvihací plošinu zajistit červenými pákami na každé straně návěsu.

- Páka do strany – vnitřní zdvihací plošina jde stejně nahoru a dolů.
- Páka dolů – vnitřní zdvihací plošina zůstává statická a pohybuje se pouze vnější zdvihací plošina.



Návěs je standardně vybaven štěrbinou v podlaze pod vnitřní zdvihací plošinou. Součástí jsou nosníky, které lze umístit do této štěrbiny, aby umožnily v jezd nákladu.



Nosníky
Štěrbina

7. Interiér

7.1 Zajišťovací zařízení

Na vnitřní straně obou bočních stěn jsou v jedné výšce na obou úrovních podlahy namontovány ocelové pozinkované vazné kolejnice typu 3009-ST: od středů kolejnic k horní straně podlahy 700 mm.



- V tunelu (mezi podběhy kol)
- Volitelné 3 hliníkové podpěrné nosníky, 2 pro horní podlahu a 1 pro tunel.
- 3 vazací popruhy.
- Úložný prostor pro dlouhé nosníky co nejvýše v levém horním rohu horní nakládací plochy podél boční stěny.

7.2 Nárazové desky

Spodní podlaha: nárazové desky z pozinkované oceli.

Horní podlaha: vnitřní strana přední stěny je osazena nárazovou deskou z pozinkované oceli o tloušťce 4 mm a výšce 500 mm + 50 mm na přírubu na podlaze.

Horní podlaha: vnitřní strana obou bočních stěn je osazena nárazovou deskou z pozinkované oceli o tloušťce 3 mm a výšce 250 mm + cca 40 mm na přírubu na podlaze.



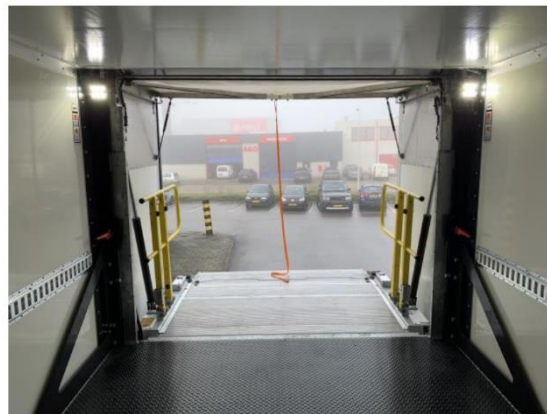
7.3 Osvětlení [interiér]

Existují tři možnosti:

7.3.1 Vnitřní osvětlení

- 2 pracovní LED žárovky horní podlahy: obě žárovky namontované přímo vzadu proti střešnímu panelu a směřují dopředu.
- 2 pracovní LED žárovky spodní podlahy,
- 1 v tunelu
- 1 zapuštěná v podběhu kola směrem dopředu.

Napájené z níže umístěných baterií a aktivované pomocí hlavního vypínače.



7.3.2 LED pásy na střeše uvnitř návěsu



7.3.3 Stropní svítidla



7.4 Volitelně: Extra žárovka se samostatným vypínačem

Lze dodat přídatnou pracovní žárovku namontovanou v levém zadním rohu proti spodní straně střešního panelu (v místě stávající vnitřní žárovky) otočenou dozadu a dolů a osvětlující zvedací plošinu ve tmě.

Napájení probíhá z hlavního vypínače zdvihací plošiny, které se aktivuje pomocí samostatného otočného přepínače v prostoru napravo nad nejzadnějším kolem.

7.5 Volitelně: pevná deska

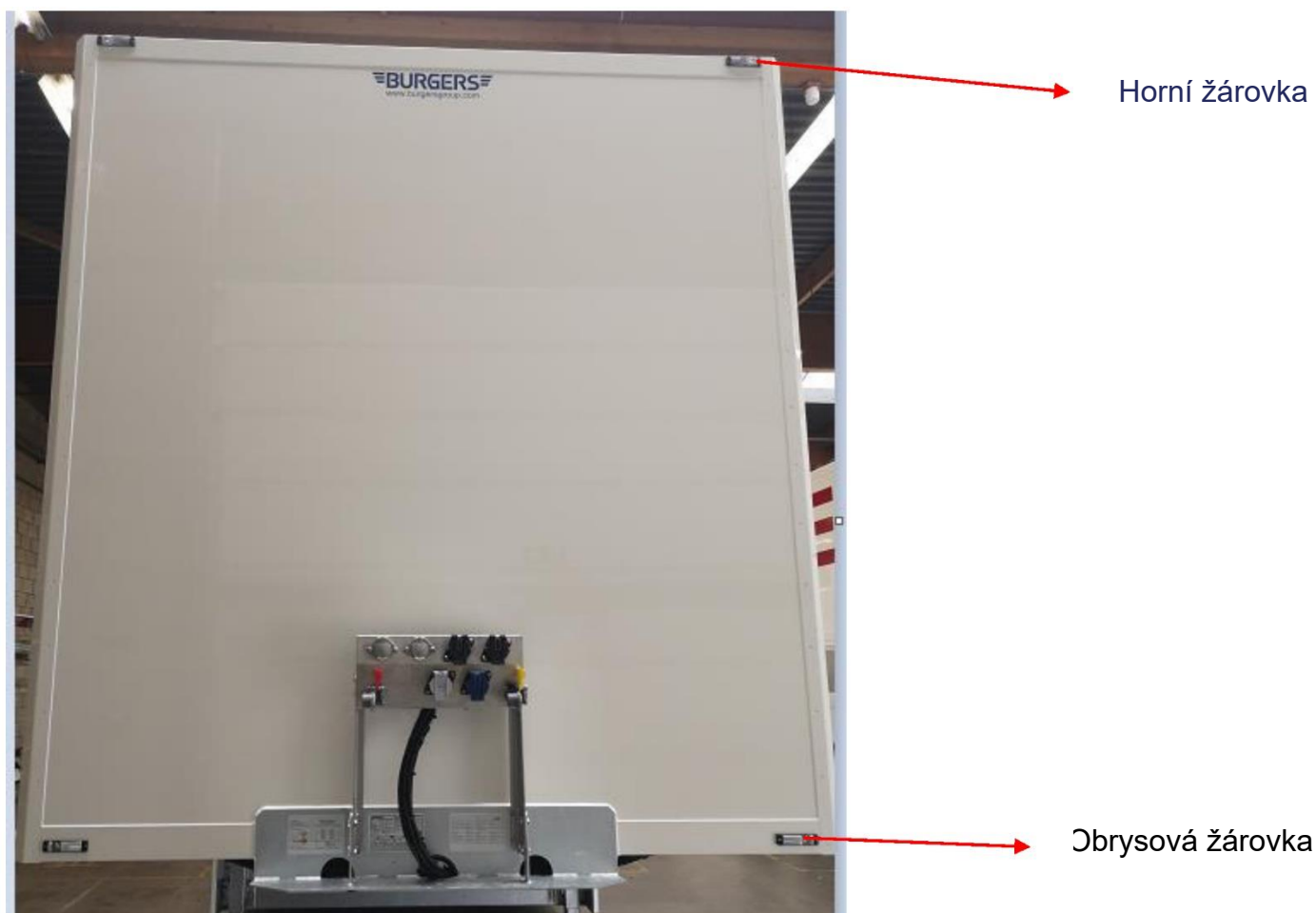
Samostatná pevná deska skládající se z 8mm nášlapné desky o délce 900 x šířce 750 mm. Pevnou desku lze pomocí držáků uložit na levé straně za podběhem proti boční stěně.

7.6 Osvětlení [exteriér]

Venkovní osvětlení obsahuje:

- 2 obrysové LED žárovky vepředu
- 2 LED horní světla vepředu
- 2 LED horní světla vzadu
- Namontované různé boční obrysové LED žárovky, výška od povrchu vozovky: cca 1940 mm
- LED osvětlení SPZ
- 8 namontovaných kulatých (standardně Burgers) zadních LED světel
- 2 „půlměsíční“ obrysová LED světla namontovaná na zadních rohových výztuhách.
- Osazená pracovní/couvací LED světla, 2 pod částí vyústění a 2 částečně zapuštěná vzadu, napájení z baterií návěsu, spínaná přes tahač.

Veškeré rozvody osvětlení vedou celkem přes 2 odbočné krabice uvnitř návěsu a jsou přístupné zvenčí.





Horní
žárovka

Zadní světla

Boční značka

Obrysová žárovka
Pracovní žárovka

7.7 Hlavní vypínač

Hlavní vypínač umístěný za bočním poklopem.

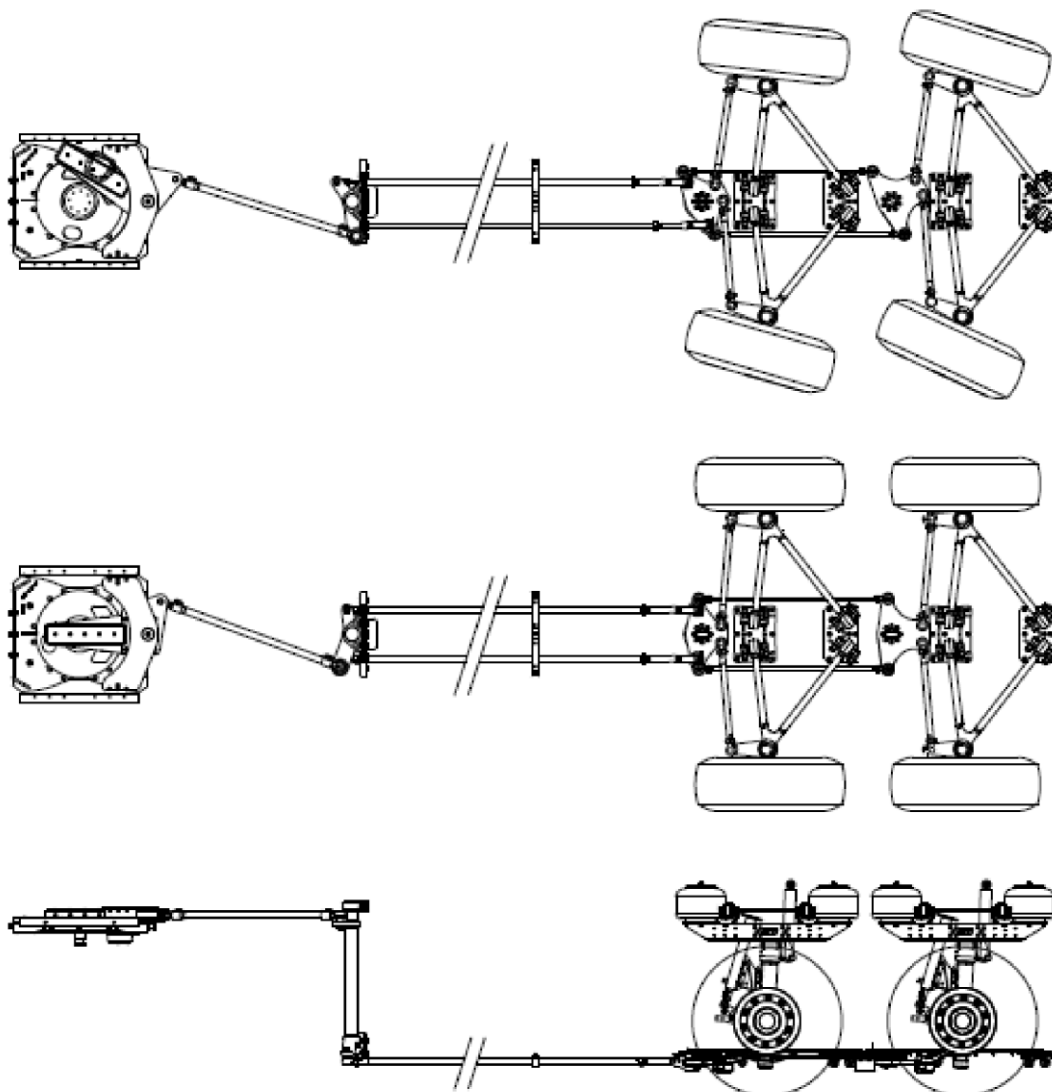
Při deaktivaci tento spínač vypne všechny součásti, které nejsou během přepravy/jízdy nutné. Spínač je namontován tak, že se po zavření poklopu vypne. Zkontrolujte to. stisknutý = vypnutý a otočen o čtvrt otáčky doprava = zapnutý



7.8 Princip mechanického systému řízení

Při zatáčení se pohyb mezi tahačem a návěsem přenáší na točnici, která je v točnici aretována klínem řízení. Akcelerátor řízení a vertikální potrubí přenášejí pohyb na dvě tyče pod podlahou návěsu. Obě tyče pak otáčejí pákami pod podlahou, které pomocí vodících tyčí řídí čepy řízení nápravy. Patentovaný progresivní systém řízení poskytuje optimální ovladatelnost a usnadňuje dodávku v městských zónách.

Příkladem je 2-nápravové řízení



7.9 Baterie a nabíjecí proud

Přívod a montáž dvou 230A baterií za poklop na úrovni části vyústění v prostoru pro baterie. K těmto bateriím jsou připojeny všichni další přípojky, jako jsou couvací světla a zdvihací plošina MD. Nezahrnuje dodávku mezikabelu, nezahrnuje systém nabíjení návěsu. Doporučujeme, abyste si návěs nechali vybavit systémem proudového nabíjení pomocí oddělovacího relé, nikoliv diodovým blokem. Návěs také musí nabíjet minimálně 28,8 V.

Instalace zásuvky CLANG na přední části návěsu pro dobíjení z návěsu.

Montáž voltmetru/displeje do ovládací skříňky zdvihací plošiny MD.

- **Hlavní pojistka 300 A zadních dveří – největší kabel**
- **Nabíjení hlavní pojistky 100 A. - nejužší kabel**



7.10 Reflexní plochy a značení

Návěs je vybaven jakýmkoliv dalším zákonně povinným značením a reflexními plochami.

Na obou bočních stěnách (mezi spodním a horním patrem) je také svisle použit reflexní pruh.

7.11 Bezpečnostní detaily

Upozornění, bezpečnostní doporučení a složení produktu.

Na obalu si vyhledejte text a symboly nebezpečí. Před použitím tohoto produktu si nejprve přečtěte bezpečnostní list příslušného produktu. Použití tohoto produktu musí být v souladu s národními zákony ohledně zdraví, bezpečnosti a zpracování odpadu. Tento výrobek je určen pouze pro profesionální použití!

7.12 Plán údržby

Před každým použitím zkontrolujte	Stav kol a pneumatik Osvětlení Náklad Jakékoliv volné části Parkovací brzdu Spojení s tahačem Připojení světla a vzduchu Nádrže odpadního vzduchu Výskyt jakéhokoliv poškození Stav zvedacího/spouštěcího ventilu* Funkčnost brzd Funkčnost indikátoru ABS
Po 100 km	Znovu utáhněte matice kol
Po 500 km	Znovu utáhněte matice kol
Po 750 km	Znovu utáhněte šestihřanné šrouby, spojovací čep a otočný kroužek
	Znovu utáhněte šrouby tlumiče
	Znovu utáhněte šestihřanné šrouby, spojovací čep a otočný kroužek
Po dvou týdnech nebo 5000 km	Servis
Každé dva týdny	Zkontrolujte tlak v pneumatikách a opotřebení pneumatik
Každý měsíc	Promažte všechna mazací místa / zkontrolujte funkci a úroveň naplnění jakéhokoliv automatického mazacího systému
	Zkontrolujte funkčnost brzd
	Zkontrolujte, zda nedochází k úniku vzduchu z brzdového systému a ze systému vzduchového odpružení
	Zkontrolujte opotřebení brzdového obložení
	Zkontrolujte opotřebení a/nebo vůli všech dílů
	Zkontrolujte, zda je lamela spojky rovná
	Zkontrolujte utažení podle seznamu utahovacích momentů
Po každé výměně kola	Zkontrolujte ložiska kol
	Po 100 km a 500 km dotáhněte matice kol

7.13 Svařování na vozidle

Na vozidle není dovoleno svařovat. To může poškodit materiálové vlastnosti, například použitých ocelí, elektrických součástí a ložisek.

7.14 Povrchová úprava

Specifikace povrchové úpravy nárazníků a související záležitosti

Nerezová ocel zůstává nerezovou ocelí. Vše ostatní pod linií plošiny návěsu (podvozek návěsu) je nastříkáno tmavě šedou barvou RAL 7022 (barva Volvo)

7.15 Změny na vozidle

Jakékoliv změny na podvozku mohou být provedeny pouze po našem písemném souhlasu. Připomínáme, že jakákoliv změna specifikací může vést k tomu, že vozidlo bude muset být znovu podrobena k testování

7.16 Servisní oddělení

Burgers Carrosserie BV má vlastní servisní oddělení pro uvízlá vozidla, které je dostupné na speciálním 24hodinovém telefonním čísle: +31 (0)85 02 27 788. Pokud vozidlo uvízne mimo náš region, Burgers Carrosserie BV zavolá třetí stranu, aby se vozidlo co nejdříve vrátilo na silnici.

8. Záruka

Na produkty dodávané společnostmi Burgers Carrosserie BV se vztahují záruční podmínky uvedené ve „Všeobecných podmínkách pro členy RAI Carrosserie NL“ (součást RAI Association).

Tyto podmínky nabýly účinnosti dnem 1. ledna 2019 a jsou zapsány v obchodním rejstříku Hospodářské komory v Amsterdamu pod číslem 40530216.

Záruky na vadnou konstrukci, povrchovou úpravu a použité materiály nebo vadnou montáž/instalaci jsou platné po dobu jednoho roku. Společnost Burgers Carrosserie BV nemůže vymáhat žádné následné škody jakéhokoli druhu. Záruční doba se může u dodávaných dílů lišit. Na námi vyrobených vozidlech lze provést servis po 2 týdnech nebo 5.000 km. Je to zdarma a trvá to přibližně 2 hodiny. Domluvte si prosím schůzku s naším oddělením oprav. Případně si tuto službu můžete nechat provést místní specializovanou firmou. Tyto náklady však nerefundujeme.

Vezměte prosím na vědomí! Pokud si tento servis nenecháte provést, nemůžete uplatnit žádné nároky ze záruky.

9. ODMÍTNUTÍ ODPOVĚDNOSTI SPOLEČNOSTI BURGERS-CARROSSERIE

Obrázky a informace obsažené v tomto návodu nejsou smluvně závazné a nemohou zakládat žádné právní nároky vůči společnosti BURGERS-CARROSSERIE.

Vždy mějte tento návod v návěsu jako referenci pro obsluhu a personál technické údržby.

Aby byla zaručena bezpečnost obsluhy a případných přihlížejících osob, smí zadní výklopné dveře obsluhovat pouze kompetentní pracovníci, kteří byli vyškoleni a kteří jsou seznámeni s obsahem tohoto návodu, a rozumí mu.

Neopatrností může dojít k ohrožení obsluhy a třetích osob

Příloha 1: SCHÉMA PŘIPOJENÍ NÁVĚSŮ

EURO ZÁSTRČKA ISO 1185 7 KOLÍKŮ

KOLÍK	PŘIPOJENÍ	BARVA	ČÍSLO
1	HMOTNOST	BÍLÁ	31
2	ZADNÍ LEVÉ SVĚTLO	ČERNÁ	58L
3	LEVÝ SMĚROVÝ UKAZATEL	ŽLUTÁ	L
4	BRZDOVÉ SVĚTLO	ČERVENÁ	54
5	PRAVÝ SMĚROVÝ UKAZATEL	ZELENÁ	R
6	ZADNÍ PRAVÉ SVĚTLO	HNĚDÁ	58R
7	NEJVYŠŠÍ SIGNÁLNÍ POLOHA NÁVĚSU*	MODRÁ	54G

ZÁSTRČKA ISO 3731 7 KOLÍKŮ Z PŘÍSLUŠENSTVÍ

KOLÍK	PŘIPOJENÍ	BARVA	ČÍSLO
1	HMOTNOST	BÍLÁ	31
2	DÁLKOVÉ OVLÁDÁNÍ WABCO*	ČERNÁ	58L
3	ZPĚTNÉ SVĚTLO	ŽLUTÁ	L
4	NEPOUŽÍVAT	ČERVENÁ	54
5	DÁLKOVÉ OVLÁDÁNÍ WABCO*	ZELENÁ	R
6	VOLNÁ	HNĚDÁ	58R
7	ZADNÍ MLHOVÉ SVĚTLO	MODRÁ	54G

ZÁSTRČKA ISO 12098 15 KOLÍKŮ

KOLÍK	AANSLUITING	KLEUR
1	LEVÝ SMĚROVÝ UKAZATEL	ŽLUTÁ
2	PRAVÝ SMĚROVÝ UKAZATEL	ZELENÁ
3	ZADNÍ MLHOVÉ SVĚTLO	MODRÁ
4	HMOTNOST	BÍLÁ
5	ZADNÍ LEVÉ SVĚTLO	ČERNÁ
6	ZADNÍ PRAVÉ SVĚTLO	HNĚDÁ
7	BRZDOVÉ SVĚTLO	ČERVENÁ
8	ZPĚTNÉ SVĚTLO	RŮŽOVÁ
9	NEPOUŽÍVAT	ORANŽOVÁ
10	NEJVYŠŠÍ SIGNÁLNÍ POLOHA NÁVĚSU*	ŠEDÁ
11	DÁLKOVÉ OVLÁDÁNÍ WABCO*	BÍLÁ/ČERNÁ
12	DÁLKOVÉ OVLÁDÁNÍ WABCO*	BÍLÁ/MODRÁ
13	VOLNÁ	BÍLÁ/ČERVENÁ
14	VOLNÁ	BÍLÁ/ZELENÁ
15	VOLNÁ	BÍLÁ/HNĚDÁ

Burgers-Carrosserie

Burgers Carrosserie

Lakenblekerstraat 26
1431 GG Aalsmeer (N Holland)
Tel.: +31 (0)85 02 27 700

Webové stránky: www.burgersgroup.com

E-mail: info@burgersgroup.com

Servis, opravy a údržba Burgers

Lakenblekerstraat 42
1431 GG Aalsmeer (N Holland)
Tel.: +31 (0)85 02 27 700

Webové stránky: www.burgersgroup.com

Service.aalsmeer@burgersgroup.com

Servis, opravy a údržba Burgers

Zaadmarkt 18
1681 PD Zwaagdijk-Oost (N Holland)
Tel.: +31 (0)85 02 27 730

Webové stránky: www.burgersgroup.com

Service.zwaagdijk@burgersgroup.com

Servis, opravy a údržba Burgers

Sint Joosterweg 11
6051 HE Maasbracht (Limburg)
Tel.: +31 (0)85 02 27 740

Webové stránky: www.burgersgroup.com

Service.maasbracht@burgersgroup.com

Obecné číslo v případě poruch +31 (0)85 02 27 788

V případě poruch, ke kterým dojde v zahraničí, jsme členy EBTS se sídlem v Hasseltu v Belgii

Kontakt: pan Stephan Surmont

_ technická hlášení: tel. +32 (0)70 22 2123

_ e-mail platform: platform@ebts.eu